



FACULTAD DE HUMANIDADES

ESCUELA ACADÉMICO PROFESIONAL DE PSICOLOGÍA

TESIS

**DEPENDENCIA EMOCIONAL Y CELOS EN
JÓVENES DE UN INSTITUTO DE LA CIUDAD DE
CHICLAYO 2018**

**PARA OPTAR EL TÍTULO PROFESIONAL DE
LICENCIADO EN PSICOLOGÍA**

Autora:

Bach. Peralta Zapatel, Alicia Jhoana

Asesor:

Mg. Merino Hidalgo, Darwin Richard

Línea de Investigación:

Estilos de Vida Saludable y Calidad de Vida

Pimentel – Perú 2018

**DEPENDENCIA EMOCIONAL Y CELOS EN JÓVENES DE UN INSTITUTO DE
LA CIUDAD DE CHICLAYO 2018**

Aprobación del jurado

Mg. Merino Hidalgo, Darwin Richard
Asesor metodológico

Mg.
Presidente del jurado

Mg.
Secretario del jurado

Mg.
Vocal del jurado

DEDICATORIA

Dedico esta investigación a Dios por bendecirme y estar presente en cada momento de mi vida, por su infinito amor y misericordia. A mis amados padres Hernán y Sonia, a mis hermanos Rodrigo y Nicoll, así como a mi querida Luisa y toda mi familia por estar presentes en mi vida, brindándome su amor y su apoyo incondicional para cumplir mis metas trazadas a lo largo de mi carrera profesional

Alicia Jhoana Peralta Zapatel.

AGRADECIMIENTO

Agradezco a todas las personas que me apoyaron en la realización de esta investigación, por sus alientos para lograr alcanzar estos objetivos que me he propuesto a lo largo de la carrera.

En lo cual destaco a mi asesor Mg Merino Hidalgo, Darwin Richard, por su enseñanza, por el tiempo que nos dedicado a cada uno de nosotros, por los consejos brindados durante todo este proceso.

Del mismo modo a la directora María Angélica Vásquez Vásquez del instituto superior público “sagrado corazón de Jesús”, por el apoyo desinteresado e incondicional para poder llevar acabo la presente investigación en mencionado instituto.

A mis amigos por su incondicional apoyo. Y a todas las personas que se involucraron para la realización de este trabajo, porque gracias a ellos he podido obtener los resultados para la investigación.

RESUMEN

La presente investigación es de diseño correlacional trasversal, cuyo objetivo fue confirmar si existe relación entre las variables de dependencia emocional y celos en una población de un instituto de Chiclayo 2018, con una muestra de 150 estudiantes (18 - 25 años), se utilizaron los test de: dependencia emocional de Aiquipa y el de exploración en la relación de pareja en adultos temprano de Cabrera et al (2009), validados en Chiclayo. Los resultados mostraron correlación positiva moderada entre las variables de dependencia emocional y celos ($r=0.472$). Se concluye que la dependencia emocional incide en los celos que presenten los estudiantes, llevándolos a mantener un estado de temor y demanda de atención por parte de sus parejas.

Palabras clave: dependencia emocional, celos, variable, correlación, dimensiones

ABSTRACT

The present research is of a transversal correlational design, whose objective was to confirm whether there is a relationship between the variables of emotional dependence and jealousy in a population of a Chiclayo 2018 institute, with a sample of 150 students (18-25 years old), the test of: emotional dependence of Aiquipa and that of exploration in the relationship of couples in early adults by Cabrera et al (2009), validated in Chiclayo. The results showed a moderate positive correlation between the variables of emotional dependence and jealousy ($r = 0.472$). It is concluded that emotional dependence affects the jealousy presented by students, leading them to maintain a state of fear and demand for attention from their partners.

Keywords: emotional dependence, jealousy, variable, correlation, dimensions

INDICE

DEDICATORIA	iii
AGRADECIMIENTO	iv
RESUMEN	v
ABSTRACT.....	vi
I. INTRODUCCIÓN	9
1.1. Realidad Problemática.....	10
1.2. Antecedentes de Estudio.....	12
1.3. Teorías relacionadas al tema.	15
Definiciones de dependencia emocional.....	15
Definiciones relacionadas a de celos	19
1.4. Formulación del problema.	24
1.5. Justificación e importancia del estudio.	24
1.6. Hipótesis.....	25
II. MATERIAL Y MÉTODO	27
2.1. Tipo y diseño de investigación.....	27
2.2. Población y muestra.	28
2.3. Variables, operacionalización.	29
<i>Cuadro 1: Variable de dependencia emocional</i>	29
<i>Cuadro 2: Variable de celos</i>	30
2.4. Técnicas e instrumentos de recolección de datos, validez y confiabilidad.	31
2.5. Procedimientos de análisis de datos.	32
2.6. Criterios éticos.....	33
2.7. Criterios de rigor científico.	33
III. RESULTADOS	34
3.1. Resultados en Tablas y Figuras	34
Tabla 1.....	34
Tabla 2.....	34
Tabla 3.....	35
Tabla 4.....	35
3.2. Discusión de resultados	38
IV. CONCLUSIONES Y RECOMENDACIONES	41
Referencias.....	43
ANEXOS.....	47

INDICE DE CUADROS

<i>Cuadro 3: Variable de dependencia emocional</i>	29
<i>Cuadro 4: Variable de celos</i>	30

INDICE DE TABLAS

Tabla 1	34
Tabla 2	34
Tabla 3	35
Tabla 4	35
Tabla 5	36
Tabla 6	36
Tabla 7	37
Tabla 8	37

I.

INTRODUCCIÓN

Dentro de los problemas que actualmente aquejan a nuestra nación; se encuentra un crecimiento preocupante de personas que muestran dependencia, relacionada en ocasiones a consumir algún tipo de sustancia psicoactiva, a los video juegos, al internet, o la comida, y a la pareja; siendo esta última una de las que representa mayores índices de aumento en la actualidad (Hernández y Varela, 2001, citado por Aponte, 2015). La dependencia emocional se encuentra entre las dependencias más nocivas, donde la persona tiene la necesidad de estar en contacto con la persona y tener su atención, por ello busca permanecer a su lado, ello se asocia a una angustia de separación, ansiedad o pena marcada, siendo afectada a un nivel psicológico y físico. La dependencia emocional suele darse con la pareja, familiar o en el entorno social. La persona que sufre este problema, deja de lado su independencia e individualidad, lo que representa gozar de la vida para sí mismo, sin depender de lo que los demás piensan sobre su relación, sometiéndose a la pareja viéndose afectado en diversos aspectos de su vida (Marín ,2017).

Así mismo, se tiene en cuenta el estudio de otra variable que guarda relación con la dependencia emocional, y este es los celos, la cual no debe pasar desapercibida, debido a que afecta el ámbito familiar y social, donde se desenvuelve la relación de la pareja, ya que uno de los miembros que la conforman sienten y piensan que pueden poseer por completo a la otra parte, pero al no conseguirlo siente el temor e inseguridad de que su pareja le esté siendo infiel, produciendo en él o ella un actuar, pensar y sentir ligado a los celos, produciendo una relación negativa para ambas partes, tornando una relación toxica.

Pero bien se sabe que los celos pueden verse reflejados en todas las personas ya sean varones o mujeres, la edad, la condición económica, etc. presentándose en todos los ámbitos del ser humano desde que somos niños e incluso en la última etapa de nuestra vida (Echeburúa y Fernández, 2001). En esta investigación se tendrá en cuenta la relación de pareja, ya que este problema se observan en el día a día y a menudo son uno de los múltiples factores para el declive y finalmente la ruptura de la relación.

Frente a esta problemática, se planteó poder determinar la relación entre dependencia emocional y celos en jóvenes de un instituto de la ciudad de Chiclayo, para que a futuro se puedan tomar las acciones respectivas frente a esta situación.

1.1. Realidad Problemática.

El ser humano experimenta durante toda su vida una serie de emociones que forman y se convierten en parte indispensable de su experiencia, entre ellas se encuentra el amar o enamorarse como comúnmente se conoce, este sentimiento permite el descubrimiento de nuevas emociones, que acompañan a la persona a dar y sentir amada; pero también puede llevar a una relación no adecuada, en la que los conflictos merman la estabilidad física y emocional de la pareja, en ellas se puede mencionar a la dependencia emocional y los celos, ambas situaciones han sido y vienen siendo estudiadas por distintas ciencias, debido al impacto social y personal que generan. Las sociedades hoy en día presentan una serie de condiciones psicosociales en donde los conflictos de pareja son vistos como algo común y diario, así mismo la expresión de las emociones y de los sentimientos no son los adecuados, llevando a uno de ellos a estar supeditado bajo el dominio del otro (Villa, et al., 2018)

Estudios demuestran que en Latinoamérica la dependencia emocional es uno de los problemas más difíciles dentro de las relaciones de pareja; la cual tiene sus raíces en la infancia y la familia, al desarrollar un apego inseguro, en el que busca la protección como un aspecto simbólico de lo que no se tuvo en la infancia y el querer compensarlo con su pareja; en estos casos las personas se sienten fusionadas a su pareja, y si están solos se sienten vacíos, y buscan en alguien más todo aquello que ellos creen que les hace falta; situación contraria a la que se espera que ocurra en una relación, donde el amor debería proveer una vida plena y positiva; esto queda demostrado en un estudio realizado por la Organización Mundial de la Salud (OMS) en la cual se muestra que el 35% de mujeres en el mundo ha sido violentada tanto física y psicológicamente y un 30% de ellas son de Latinoamérica; así en países como México la violencia en el noviazgo ha alcanzado cifras de un 76% entre las edades de 15 a 24 años, en donde la dependencia hace difícil terminar esta relación (Correo, 2018).

Junto a la dependencia también se presenta los celos que cambia el sentido de la relación, donde el control y el dominio son los ejes de la relación, pues en un amor sano se permite la libertad, se acepta a la otra persona con sus virtudes y defectos, y se valora la felicidad de ambos; los celos se han convertido en noticia de todos los días, debido a que son el desencadenante de una serie de actos violentos contra las mujeres

en su mayoría, llegando hasta causar la muerte de la pareja, así también los celos junto a la dependencia emocional conllevan a la persona a sentir un temor de estar sola y al quiebre de la relación, siendo el sexo femenino en donde se presentan elevados índices de dependencia emocional; tornando a esta relación en una inestable, donde se idealiza a la pareja, y se controla obsesivamente con muestras de celos enfermizos; el Instituto Nacional de Salud Mental reveló que la tasa de maltratos por parte de la pareja es mayor en Lima (46%), seguido de las ciudades de: Ayacucho (42%), Puerto Maldonado (36%), Abancay (36%) y Puno (35%) y estas cifras en Lima y Callao indican que de cuatro de cada 10 mujeres reiniciarían la relación con sus parejas anteriores si tuvieran la oportunidad (Antara, 2015).

También se encuentra una marcada diferencia entre los géneros como lo plantea Eduardo Brik (2010), quien refiere que los varones dependientes tienden a presentar celos, los cuales provienen de las inseguridades y que suelen manifestarse por el carácter dominante hacia su pareja, deseando exclusiva total de su “mujer” por lo cual busca aislar de aquello que considere un peligro para perderla (familia, amigos, trabajo, etc.) este sometimiento no es en sí afectivo, sino tiene un vínculo de posesión y propiedad. Sin embargo en el caso de las mujeres dependientes mantienen una actitud de sometimiento, buscando agradar a su pareja, con el fin de evitar la ruptura de su relación, llegando a olvidarse de sí misma. Este mismo autor que tiene como base a la teoría sistémica menciona que las personas cuentan con una serie de esquemas que varían a lo largo de la vida y de acuerdo a la relación con el entorno, lo mismo pasa en las relaciones, donde se espera que ambos puedan dar y recibir para que de esta forma la relación fluya.

En cuanto a la situación de la institución y la población que participó de este estudio se encontró que en el área de psicología la mayoría de los casos atendidos son de parejas cuyos problemas giran en torno a los celos y la dependencia emocional, situaciones que han generado dificultades a quienes acuden por ayuda, pues refieren que afectan su desempeño académico, familiar, laboral y social, al tener que lidiar con una pareja controladora y dominante; en esta institución ya ha habido algunas denuncias de violencia entre las parejas por asuntos relacionados a las ya mencionadas, por eso es importante para esta investigación determinar si existe una relación entre

dependencia emocional y celos, y así a futuro poder tomar las acciones respectivas como prevención frente a los casos presentados.

1.2. Antecedentes de Estudio.

Internacional

Castolo (2017) en México, buscó identificar el significado psicológico que tienen los varones cuando se encuentran celosos, la muestra estuvo conformada por 200 sujetos, en donde se empleó la técnica de redes semántica natural que contenía tres preguntas, los resultados mostraron que no se encuentran grandes diferencias en las respuestas brindadas por cada grupo, encontrando que los hombres identifican a los celos bajo sentimientos de cólera, tristeza, miedo, inseguridad y engaño.

Salguero (2016) realizó un estudio correlacional en Guatemala, en la que se consideró los rasgos de dependencia emocional en estudiantes de licenciaturas psicología clínica e industrial, donde participaron 123 mujeres, donde se midió el temor, la autoestima y presión que existe en la relación de pareja, utilizó la Escala sobre las relaciones de pareja, la cual estaba elaborado solo para el sexo femenino, se concluyó la presencia de rasgos de dependencia emocional presentando nivel leve, en el indicador autoestima arrojó nivel alto, así también al indicador miedo a quedarse sola un nivel leve y bajo en presión a tener pareja.

Niño y Abaunza (2015) realizó en Colombia un estudio entre las variables de dependencia emocional y afrontamiento, aplicados en 110 jóvenes de una universidad privada pertenecientes a la escuela de psicología, quienes oscilan entre las edades de 18 hasta los 33 años, utilizando las siguientes pruebas psicológicas: Escala de estrategias de coping modificada, y el Cuestionario de dependencia emocional teniendo como resultado una correlación positiva y negativa moderada entre dependencia emocional con estrategia reacción agresiva, la solución de problemas y reevaluación positiva respectivamente.

Martínez, et al. (2013) Desarrollaron en Colombia, un estudio en el cual se midió los celos, la infidelidad y la depresión a través de la escala interpersonal de celos, aplicado a 150 estudiantes universitarios, obteniendo lo siguiente: una media de 133.57 para la escala de celos; el puntaje más bajo fue de 44 y el más alto, de 232, llegando a

la conclusión que los individuos que presentan celos anteriormente fueron infieles a sus parejas y no necesariamente sus actuales parejas lo son.

Nacional

Ramos (2017) realizó un trabajo en el tema de la dependencia emocional y actitudes frente a la violencia conyugal, donde como muestra se obtuvo a 150 mujeres que fueron sometidas a actos de agresión marital, entre las edades de 18 – 60 años, en un sector de salud del distrito de Ventanilla -Lima. Usando la herramienta de recolección de datos el Inventario de dependencia emocional de Jesús Aiquipa y la escala de actitudes frente a la violencia conyugal de Egoávil y Santibáñez. Se obtuvo que el 74% de los participantes mantienen una jerarquía moderada de dependencia emocional, por otro lado, se obtuvo con un 54% con una jerarquía baja, finalmente un 22% con una jerarquía alta.

Bustamante y Hanco (2017) en su estudio buscó identificar la relación entre los niveles de celos y el uso de Facebook en los estudiantes de psicología, en una población perteneciente a los ciclos del primer al quinto de dicha carrera, cuyas edades estuviesen comprendidas entre los 16 a 35 años; se empleó el cuestionario de uso de Facebook y el inventario multidimensional de celos, en donde se mostró la aparición de celos en los encuestados en un nivel medio con un (92,4%), y según sexo hombres el (100%) un nivel medio y el (91%) de mujeres también un nivel medio.

Alayo (2017) investigo las diferencias en la presencia de los celos según las variables socio demográficas en jóvenes de una universidad de Trujillo, se utilizó el inventario multidimensional de celos adaptado por Cusi; se contó con una población de 374 universitarios, donde se concluyó que las comparaciones hechas por género, edad, procedencia, estado civil sus diferencias no son consideradas con un tamaño de efecto grande ($PSest \geq,71$).

Aguilar y Aponte (2015) llevo a cabo un estudio en la lima, cuya finalidad consistió en decretar la vinculación existente sobre entre dependencia emocional y felicidad en estudiantes de una Universidad. Se tuvo como muestra a 374 estudiantes

de ambos sexos, de diversas carreras profesionales, las edades variaron entre los 17 y 45 años de edad, los test fueron la Escala de dependencia emocional y la Escala de felicidad de Lima Hallando como resultado que el grado de dependencia emocional y felicidad es moderado (7.01 y 84.18). Por otro lado, no se concreta diferencias relevantes en base a la variante de dependencia emocional según género y edad; por último, no se halló una correlación positiva entre las variantes.

Regional

Morante y Palacios (2017) tuvieron como finalidad determinar los niveles de dependencia emocional y de satisfacción marital en mujeres víctimas de violencia conyugal, en un hospital de nivel II-1 de Lambayeque, así como las características de los factores sociodemográficos, para ello se evaluó a 75 mujeres que vivenciaron una violencia doméstica, se utilizó el Inventario de dependencia emocional de Aiquipa, además del inventario multifacético de satisfacción marital de Díaz – Loving. Teniendo como resultado, la población arrojó un nivel alto de dependencia emocional y nivel medio y bajo de satisfacción marital. Así mismo, los resultados obtenidos fueron niveles altos en todos los factores de dependencia emocional. En los niveles de los factores de satisfacción marital presento un rango promedio en el factor organización (44 %), y nivel bajo en el factor interacción y físico-sexual con el 39 %. En cuanto a los factores sociodemográficos, las mujeres encuestadas oscilaban de 31 a 40 años, la mayor parte de encuestados convivían con sus parejas, amas de casa y mantenían su relación de pareja, sometidas a violencia durante 5 años a más.

Ramírez y Vega (2017) tuvieron como objeto de estudio decretar la fuerza de correlación existente de dependencia emocional y autoestima. Para ello se administró el test de dependencia emocional de Aiquipa y el cuestionario de autoestima de Coopersmith. Se halló que el 70% de la población tenía un nivel muy alto de dependencia emocional y el 34.3% presento un alto nivel de autoestima; finalmente se confirmó que existía una correlación débil entre las variables.

Acosta y Vidarte (2015) realizaron un estudio donde tuvo como finalidad identificar la categoría de celos en la relación de pareja en jóvenes del primero al noveno ciclo de una universidad de Chiclayo, la población maestra fue conformada por 194 universitarios a través de un muestreo estratificado. Se empleó el inventario

de exploración en la relación de pareja .Donde se obtuvo que el 23% de estudiantes universitarios alcanzan un nivel alto en la categoría de celos patológicos, en relación a las áreas, el 27.21% alcanzan un nivel alto en el área de inseguridad, prevaleciendo en los estudiantes del tercer ciclo con un porcentaje de 67%, en el área de dependencia afectiva obtuvieron un nivel alto con un 19.85%, dándose relevante en los estudiantes del cuarto ciclo con un porcentaje de 64%, el área de experiencias de vida obtuvo un puntaje elevado de 17.65%, teniendo mayor incidencia en los universitario del sexto ciclo con un porcentaje de 60%.

Idrogo y Sánchez (2013) realizaron un estudio que tuvo como objeto delimitar las disimilitudes de celos en parejas heterosexuales en del I al IX ciclo, en una muestra de 120 estudiantes de 18 a 25 años de edad, se aplicó el inventario de exploración en la relación de pareja. Donde obtuvieron que los estudiantes de sexo masculino arrojaron un puntaje de 19.27 (65%) de ausencia de celos, mientras que las estudiantes de sexo femenino un 43.73 (66,7%) de celos en un nivel leve, en lo que se concluyó que el sexo femenino presenta niveles de celos más elevados. Finalmente se concluyó que las mujeres suelen evidenciar más los celos que los varones, diferenciándose en la forma en la que ellas lo expresan.

1.3. Teorías relacionadas al tema.

Definiciones de dependencia emocional

La dependencia emocional es una adicción patológica hacia otra persona, generalmente a la pareja, generando una necesidad desmedida hacia su par, dejando de lado su propio espacio, donde dicha persona siente la necesidad de estar en contacto con la persona la cual idealiza, y de la que desea tener su atención, y al pensar que no lo ha logrado le causa angustia ante la separación, ansiedad o pena marcada. Uno de los síntomas más resaltantes es necesitar a su pareja, poniéndolo como el centro de sus actividades, dejando su propia identidad personal de lado (Congost, 2014).

Así mismo el dependiente presenta frustración o insatisfacción en su vida afectiva con lo cual pretende retribuir este afecto teniendo como centro de atención a su pareja centrándose en sus relaciones conyugales (Castelló, 2012).

La dependencia emocional genera conductas adictivas que se exteriorizan a través de expresiones emocionales intensas renunciando a sus propias necesidades personales para centrarse en la pareja; Asimismo, las féminas muestran un déficit en sus habilidades sociales, repercutiendo en su toma de decisiones, solución de problemas y regulación emocional, disminuyendo su capacidad para actuar de manera empática (Izquierdo y Gómez, 2013).

Características de los dependientes emocionales

Los individuos con dependencia emocional suelen expresar la necesidad de aceptación y afecto por parte de su entorno, además de ideas rumiantes de lo que los demás piensen de él, buscan tener una buena impresión, y sentirse exclusivos, haciendo que la otra persona se sienta invadida, es así que los dependientes suelen mantener una actitud de sometimiento llegando incluso a humillarse y suplicar con tal de continuar dentro la relación, en general mantienen un déficit de adecuadas relaciones sociales (Gómez y Martín, 2017).

Por consiguiente según Beck estas personas suelen caer en depresión y problemas de autoestima, pues según la teoría cognitiva los sentimientos dependientes dependen de la interpretación de la situación para luego ser exteriorizados; generalmente un dependiente mantiene una idea idealizada de su pareja y cumplen con sus demandas sin reproches (Chero, 2017).

Dimensiones o factores relacionados a la dependencia emocional

Los factores más destacados en cuanto a dependencia emocional según Castelló (como se citó en Aiquipa, 2012), menciona que el sujeto que es dependiente emocional de su pareja, siente que su pareja debe demostrarle a través de varios detalles el amor que siente hacia él o ella, haciendo que disminuya sus inseguridades. A continuación se mencionan las dimensiones propuestas por este autor.

- *Ansiedad y separación:* es la sensación que expresa la persona mediante el temor a una ruptura, alejamiento o abandono de la pareja sentimental, en la que generalmente se presentan argumentos como: “si mi pareja no responde a mis llamadas o mensajes, me preocupa que esté enojado conmigo”, “si le hago reclamos a mi pareja me da temor que me deje de amar”, “si se va de viaje por unos días me siento preocupado”, esta angustia por separación

aumenta la inestabilidad de las malas relaciones interpersonales dependientes (Aiquipa, 2012).

- *Expresión afectiva:* las personas dependientes sentimentales, exigen de forma ambiciosa a su pareja atención y expresión de sentimientos que les ayuden a controlar su inestabilidad (Aiquipa, 2012).
- *Modificación de planes:* para estas personas el estar con la pareja y pasar tiempo con ella es todo lo que desean convirtiéndose en su mundo, buscan complacerlas, y para lograrlo generan cambios en su actuar, sus tareas y objetivos (Aiquipa, 2012).
- *Miedo a la soledad:* se experimenta un miedo a quedarse solo, es decir, sin un vínculo sentimental, la pareja se convierte en parte indispensable para sentirse estable y firme, por lo que el quedar solo es algo catastrófico (Aiquipa, 2012).
- *Expresión de límite:* ante la probable separación, la persona dependiente busca como lidiar con esta situación, la autoagresión puede ser una forma, debido a su inestabilidad emocional y a las características de una persona con límite de personalidad (Aiquipa, 2012).
- *Búsqueda de atención:* la percepción del dependiente emocional es que debe tener una atención permanente de su pareja, para sentir que existe una estabilidad en la relación, busca todo lo que este a su alcance para lograr ser tomado en cuenta y ser el centro de atención. (Aiquipa, 2012).

Factores causales y preservadores en la dependencia emocional

Aiquipa (2012) describe cuatro factores causales, en las que se encuentran:

Las Carencias afectivas tempranas que se encuentra relacionado a un aspecto personal, así también el mantenimiento de la vinculación y focalización excesiva en fuentes externas como la autoestima siendo el proceso de la interrelación de los procesos ambientales y propios de la persona. Los Factores biológicos también influyen dentro de la dependencia emocional. Finalmente describe al factor sociocultural en el cual se mantiene la interacción del sujeto con la sociedad, que ayudarán o no a la formación de la personalidad del sujeto.

Teoría de la dependencia emocional según Aiquipa

En cuanto a la definición Castelló (citado por Aiquipa, 2012) refiere que es una dimensión disfuncional de un rasgo de personalidad, que consiste en la necesidad extrema de orden afectiva que una persona siente hacia otra, su pareja, a lo largo de sus diferentes relaciones de pareja.

Según el inventario de dependencia emocional, de Aiquipa (2012) explica que existen siete factores o dimensiones que describen a la dependencia emocional, estas son:

Miedo a la ruptura (MR): busca mantener la relación, por lo que opta por tener comportamientos que impidan que se dé el quiebre de la relación, a pesar de que estas sean perjudiciales para la persona.

Miedo e intolerancia a la soledad (MIS): el miedo a la soledad hace que la persona busque reiniciar la relación o encontrar una nueva pareja lo más pronto posible.

Prioridad de la pareja (PP): su pareja se convierte en la prioridad en su vida colocándola sobre encima de los demás.

Necesidad de acceso a la pareja (NAP): tiene la necesidad de mantener a su pareja presente en todo momento sea física o por medio del pensamiento, en que desea saber lo que piensa o siente su pareja.

Deseo de exclusividad (DEX): suelen aislarse de lo demás de forma paulatina y dedicarse exclusivamente a su pareja, pero también esperan recibir lo mismo de ellas hacia ellos.

Subordinación y sumisión (SS): tienen una valoración excesiva de los sentimientos, pensamientos e intereses de su pareja.

Deseo de control (DCD): busca activamente el cariño e interés excesivo de su pareja, para que de esa forma pueda lograr el control de la relación.

Definiciones relacionadas a de celos

Existe una serie de definiciones en cuanto a celos pero entre las más utilizadas se encuentra la que menciona que los celos son emociones complejas y compuestas, que presentan características diversas reacciones afectivas y sentimentales que experimente el ser humano (Costa y Silva; citados por Martínez, et al., 2013).

En el libro titulado: “Nuevas maneras de amar: como la autenticidad transforma las relaciones” del autor Parr, menciona que los celos que se producen en las personas, se debe a las inseguridades que siente esta al compararse, al ser competitivo y al hacer reemplazado por otra persona (Acosta y Vidarte, 2015). Es por ello que las personas que tienen una buena autoestima y se sienten seguros de ellos mismos los celos son nulas o muy escasos, a diferencia de las personas que sienten inseguridades.

Existen enfoques teóricos de los celos, Barrón y Martínez así lo describen en su publicación del 2007, donde se explica el origen de ellos, apelando a los aspectos evolucionistas parten del análisis de las conductas que están bajo de un control genético, particularmente el apego y la conducta sexual, y en relación con esta última la necesidad de reproducción de la especie , en cuanto a la conducta sexual, centran su interés en las necesidades y diferencias en inversión parental que manifiestan en ambos sexos ; en donde se concluye que el hombre ante la posibilidad de violación o adulterio no puede estar seguro en su totalidad del origen de su descendencia, por lo que, cierta predisposición hacia la promiscuidad y a la menor inversión de recursos en la crianza de sus hijos (Acosta y Vidarte, 2015).

Los celos y la diferencia en géneros

Esta diferencia afecta el auto-concepto de hombres y mujeres y exponen la desigualdad sobre una relación amorosa, que dañan la autoestima de ambas partes en la pareja, para los hombres la actividad sexual destaca su auto concepto y autoestima, mientras en las mujeres implica una relación romántica es más central; cuando se experimentan los celos los hombres responden ante amenazas de tipo sexual y las mujeres ante amenazas de tipo relación, así mismo los hombres con baja autoestima suelen ser más celosos y dependientes emocionales, mientras que las mujeres se deben a la inadecuación con la pareja en la relación, la dependencia y la exclusividad como pareja (Barrón y Martínez, citado por Acosta y Vidarte, 2015).

Factores que desencadenan los celos

Existen diferentes factores desencadenantes de celos, pero según Barrón y Martínez (citado por Mota, et al., 2016) mencionan la existencia de tres de ellos:

Los Factores biológicos están relacionados con antecedentes familiares cercanos y que haya presentado alguna alteración mental de tipo hereditario, se evalúa a través de una intervención por especialista. También puede estar inmerso alguna alteración física no aceptada como cojera, obesidad que afecta la autoestima del sujeto.

Dentro de los factores Psicológicos se debe considerar al tipo de personalidad de quienes conforman la relación en pareja. Entendiendo los patrones de personalidad de la pareja, se aduce los estilos o la escasez de comunicación para la solución de conflictos.

Los Factores Sociales guardan ligación cuando los celos se han dado en la etapa de alejamiento del apoyo primario en la etapa de la niñez, producto de abandono ocasionando un apego inseguro o ambivalente, guardando cierta relación con el estilo de apego y la relación romántica de adultos. Así mismo, otro apartado relevante es la idiosincrasia con la que ha sido formado.

Características de los celos

Se sustenta básicamente en lo planteado por Cusi (citado por Alayo, 2017) haciendo referencia a los criterios que tienen los celos dentro de una posible patología.

El Enojo: Es el sentirse impulsado por un hecho estimado de intimidación o amenaza.

Fatalismo: Cuando ambos o una de las partes decide traicionar la relación amorosa, dando como consecuencia una serie de conflictos personales para la persona dependiente, desencadenando el sentir o mantener una idea de suicidio conllevado por una depresión.

Desconfianza: Tienen a desequilibrarse, en cuanto a acontecimientos que pueden ser percibidos como falsos.

Intriga: Incertidumbre que se tiene por el hecho de querer tratar de descubrir cosas.

Egoísmo: El sentirse poseedor de su pareja.

Dolor: Signo producto de un hecho atroz desencadenado por un acontecimiento no favorable.

Tipo de celos

Celo emocional: hace mención que ante el acontecimiento el individuo presente enojo, aflicción o suplicio, frente a los celos el individuo suele sentirse incomodo ante un “entrometido” en el vínculo amoroso (Briceño, 2012). En las mujeres suele ser más afectivo y temor está en la pérdida de su pareja.

Celotipia en cuanto a lo sexual: el varón busca constatar y tener fidelidad de que verdaderamente si su pareja sale embarazada su hijo sea suyo; los hombres en los celos se abocan más por el ámbito sexual (Briceño, 2012).

Celos patológicos: Posee un rango elevado de insatisfacción y posesividad, demostrando enorme indecisión y desequilibrio para acoplarse ante cualquier situación (Acosta y Vidarte, 2015). Se torna una patología al estar ligadas a las inseguridades, autocompasión, hostilidad y depresión, resultando ser desadaptativo, desequilibrando la relación de pareja.

Celos situacionales (celos sanos): se caracterizan por una intranquilidad por el hecho de poder perder a su pareja. Esto ocurre en una primera instancia hasta que la relación se fortifique. La persona desea que su pareja se encuentre en todo momento con él o ella, en consecuencia, no quiere que este con alguien más en una relación íntima, sin embargo, no es obligada (Acosta y Vidarte, 2015).

Celos reactivos: Se manifiesta cuando no haya existido lealtad hacia la pareja o no se muestra comprometida para con la relación, percibiendo algún tipo de peligrosidad en la relación (Acosta y Vidarte, 2015).

Categorías o rangos de los celos

Se ha especificado cuatro categorías, según Barrón y Martínez (citado por Acosta y Vidarte, 2015) en los que se menciona:

- Celotipia patológica: mantiene una idea falsa y delirante, sin argumentación lógica; estas personas son influenciadas por sus sentimientos y pensamientos que interfieren con su desarrollo académico, laboral y social; debido a los celos suelen actuar de manera vehemente donde incluso pueden atentar contra su vida, la de su pareja o su rival.
- Celos controlados: se presenta cuando la persona se siente insegura frente a su relación, por lo que busca que se brinden muestras de afectos de su pareja, puede controlar los celos, pero muestra incomodidad frente a algunos sucesos que los interprete como amenaza a su relación.
- Celos en grado leve: son llamados también celos adaptativos o normales, surge como inseguridad ante su pareja, pero su aparición es corta, suelen recurrir a la autocrítica y responsabilizan de los sucesos a su pareja.
- Ausencia de celos: no se muestra ningún indicador de celos en la relación, pero no es del todo adecuado, ya que siempre se requerirá cierta atención para con la pareja.

Enfoques teóricos de los celos

- *Teoría del módulo innato*: se detalla el proceso neurológico en cuestión a la reacción emocional de celos tanto en mujeres y hombres, siendo que el grupo de circuitos cerebrales guían nuestra reacción emocional frente a las amenazas que expresan algún riesgo en la relación en pareja. De tal forma que el módulo cognitivo emocional en el hombre tiene una tendencia innata a la respuesta celosa ante una infidelidad sexual; en las féminas, esa misma red da como respuesta a una reacción similar ante la infidelidad emocional (Harris; citado por Alayo, 2017).
- *Teoría socio cognitiva*: los sentimientos crean en la psiquis los tormentos de celos o el proceso del mismo, infiriendo que la valoración cognitiva que se le da, se aplica un valor primario y secundario; de modo que en principio el individuo cree en lo que trae alguna acción a ello, y se le conoce como

valoración, sin embargo, si resulta ser negativa la interpreta como amenaza; y el resultado es relacionado con los celos (Harris; citado por Alayo 2017).

- *Teoría Psicoanalítica:* Freud en 1922 hizo referencia a 3 formas de exteriorizar los celos (normales, proyectados y delirantes). Los celos habituales, se consideran por el hecho de que el amor se encuentra perdido por otras personas; por otro lado, los celos que son proyectados son considerados tanto en hombre como en mujeres, a consecuencia de una pulsión hacia el deseo reprimido de infidelidad, es por ello que, se avizora la otra mitad como deudo de fidelidad; de tal modo, los celos delirantes son desencadenados por una infidelidad que se encuentra reprimida por una fantasía que es dada por los del mismo género (Harris; citado por Alayo, 2017).
- *Teoría Fisiológica:* los celos se desencadenan de acuerdo a la respuesta del individuo con la cual se concreta que los factores estresantes se dan de forma rápida y continua (Romi; citado por Alayo, 2017).
- *Teoría Social:* los celos son producto de los abusos que han sido vivenciados por la sociedad, partiendo de las normas y funciones de género; y dependerá de la posición de la persona en cuando valore como amenaza a su relación y el pensamiento que su pareja es propiedad de uno (Corsí; citado por Alayo, 2017).

Los celos según la relación de pareja en adultos temprano

Se toma en cuenta lo mencionado por Cabrera; Coronado; Delgado; Espinoza; González; Orbegoso; Panta; Yrigoinque (2009), quienes bajo los estudios de Barrón y Martínez , conceptualizan a los celos como aquellos pensamientos y conductas que afloran ante alguna amenaza real o percibida en una relación sentimental valorada positivamente; así mismo mencionan que el problema de celos nace desde algunos factores evolucionistas como el bajo control genético, el apego y la conducta sexual, relacionada esta última con la procreación de la especie humana; a su vez proponen dimensiones para poder estudiar los celos (citado por Idrogo y Sánchez , 2013).

Dimensiones de la relación de pareja en adultos temprano

Se mencionan tres dimensiones según Idrogo y Sánchez (2013) las cuales son:

Inseguridad: la reafirmación e inseguridad en sí mismos lleva a esta persona a dudar de su pareja al creer que no es querido por ella, por lo cual requiere de varias pruebas de amor, y la opinión y confianza en los tiene mayor importancia que la suya misma (Idrogo y Sánchez, 2013)

Dependencia afectiva: se muestra incapacidad en la toma de decisiones con independencia y autonomía en asuntos que vinculen a la miembros de la relación, así mismo permite que su pareja asuma sus responsabilidades, por miedo a perderlo y quedarse solo (Idrogo y Sánchez, 2013)

Expectativa de vida: se vincula a las experiencias o eventos que haya vivido la persona y que puedan influenciar en la presencia de los celos, así como la información que ha adquirido de su entorno y que tengan que ver con conceptos de amor y relaciones sentimentales de pareja (Idrogo y Sánchez ,2013)

1.4. Formulación del problema.

¿Cuál es la relación entre dependencia emocional y celos en jóvenes de un instituto de la ciudad de Chiclayo 2018?

1.5. Justificación e importancia del estudio.

La presente investigación, presentó pertinencia de tipo teórica, debido a que no existía algún antecedente que relacione a estas variables con una población de estudios superiores tecnológicos, por ende, los resultados de la investigación son considerados como base para realizar posteriores estudios bajo estas variables, permitiendo que profesionales como psicólogos, docentes y aquellos avocados al servicio de salud y educación puedan tener información sobre esta problemática y abordarla mediante la creación de programas que busquen disminuir la incidencia de dependencia emocional y celos entre los jóvenes; de esta forma proveerá una mejor calidad de vida, satisfacción personal, relaciones sentimentales y óptimo rendimiento académico; así mismo hacerlo extensivo a la sociedad ya que forman parte fundamental de la construcción de la personalidad, creencias y conceptos relacionados a la vida sentimental amorosa de los jóvenes actuales.

1.6. Hipótesis.

Hipótesis general:

Existe relación entre dependencia emocional y los celos en jóvenes de un instituto de la ciudad de Chiclayo 2018.

Hipótesis específicas:

H1: Existe relación entre la dimensión miedo a la ruptura de la variable dependencia emocional y las dimensiones de la variable celos en jóvenes de un instituto de la ciudad de Chiclayo 2018.

H2: No existe relación entre la dimensión miedo e intolerancia a la soledad de la variable dependencia emocional y las dimensiones de la variable celos en jóvenes de un instituto de la ciudad de Chiclayo 2018.

H3: Existe relación entre la dimensión de prioridad de la pareja de la variable dependencia emocional y las dimensiones de la variable celos en jóvenes de un instituto de la ciudad de Chiclayo 2018.

H4: Existe relación entre la dimensión necesidad de acceso a la pareja de la variable dependencia emocional y las dimensiones de la variable celos en jóvenes de un instituto de la ciudad de Chiclayo 2018.

H5: Existe relación entre la dimensión deseos de exclusividad de la variable dependencia emocional y las dimensiones de la variable celos en jóvenes de un instituto de la ciudad de Chiclayo 2018.

H6: Existe relación entre la dimensión de subordinación y sumisión de la variable dependencia emocional y las dimensiones de la variable celos en jóvenes de un instituto de la ciudad de Chiclayo 2018.

H7: Existe la relación entre la dimensión deseo de control y dominio de la variable dependencia emocional y las dimensiones de la variable celos en jóvenes de un instituto de la ciudad de Chiclayo 2018.

1.6.1. Objetivo general:

Determinar la relación entre dependencia emocional y celos en jóvenes de un instituto de la ciudad de Chiclayo 2018.

1.6.2. Objetivos específicos:

Determinar la relación entre la dimensión miedo a la ruptura de la variable dependencia emocional y las dimensiones de la variable celos en jóvenes de un instituto de la ciudad de Chiclayo 2018.

Determinar la relación entre la dimensión miedo e intolerancia a la soledad de la variable dependencia emocional y las dimensiones de la variable celos en jóvenes de un instituto de la ciudad de Chiclayo 2018.

Determinar la relación entre la dimensión de prioridad de la pareja de la variable dependencia emocional y las dimensiones de la variable celos en jóvenes de un instituto de la ciudad de Chiclayo 2018.

Determinar la relación entre la dimensión necesidad de acceso a la pareja de la variable dependencia emocional y las dimensiones de la variable celos en jóvenes de un instituto de la ciudad de Chiclayo 2018.

Determinar la relación entre la dimensión deseos de exclusividad de la variable dependencia emocional y las dimensiones de la variable celos en jóvenes de un instituto de la ciudad de Chiclayo 2018.

Determinar la relación entre la dimensión de subordinación y sumisión de la variable dependencia emocional y las dimensiones de la variable en jóvenes de un instituto de la ciudad de Chiclayo 2018.

Determinar la relación existente entre la dimensión deseo de control y dominio de la variable dependencia emocional y las dimensiones de la variable celos en jóvenes de un instituto de la ciudad de Chiclayo 2018.

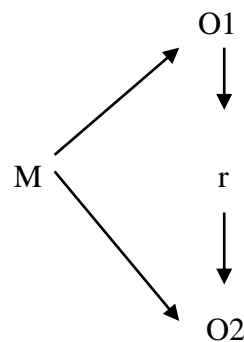
II. MATERIAL Y MÉTODO

2.1. Tipo y diseño de investigación.

La presente investigación corresponde al tipo cuantitativo no experimental, al usar tácticas estadísticas para poder inferir la información necesaria que afirme el objeto de estudio e hipótesis anteriormente planteada, además de recolectar los datos en un momento único y como se muestran en su entorno sin intervención en ellos (Hernández, Fernández y Baptista; 2014).

El diseño de la investigación fue correlacional trasversal, permitiendo describir y relacionar las variables. Hernández et al. (2014) la definen como aquella que tiene como finalidad describir una relación entre dos o más variables en un momento predeterminado, ya sea en términos correlacionales, o en función de la relación causa-efecto.

El esquema de diseño es:



Donde:

M= Muestra

O1= Variable dependencia emocional

O2= Variable celos

r= Relación entre las dos variables

2.2.Población y muestra.

La población estuvo constituido por jóvenes del primer al tercer ciclo de un instituto superior público de Chiclayo, de las carreras técnicas de educación inicial y educación física, entre las edades de 18 a 25 años.

La muestra fue conformada por 150 estudiantes 75 pertenecientes al sexo masculino y 75 al sexo femeninos de 18 a 25 años, quienes fueron seleccionados por muestreo no probabilístico por conveniencia, en cual el investigador delimita la muestra a partir de sus objetivos y las características similares a estudiar del grupo (Hernández et al., 2010). Así mismo se cumplió con los siguientes criterios de inclusión y exclusión:

Criterios de inclusión:

- Jóvenes desde el primero al tercer ciclo matriculados en el semestre académico 2018- II del instituto superior público de Chiclayo.
- Participantes que oscilen entre 18 a 25 años
- Participación de forma voluntaria
- Género: masculino o femenino.
- Jóvenes que mantengan una relación de pareja.

Criterios de exclusión:

- Estudiantes de ciclos más avanzados.
- Estudiantes que no se encuentren entre el margen de edad de 18 a 25 años.
- Estudiantes que no deseen participar en la investigación.
- Aquellos que no tengan una relación sentimental.

2.3. Variables, operacionalización.

Cuadro 1: Variable de dependencia emocional

Fuente: elaboración propia

VARIABLE	FACTORES	ÍTEMS	NIVELES	TÉCNICA E INSTRUMENTO DE EVALUCION
Dependencia emocional La dependencia emocional consiste en la necesidad extrema de orden afectiva que una persona siente hacia su pareja, a lo largo de sus diferentes relaciones sentimentales (Castelló, citado por Aiquipa, 2012).	Miedo a la ruptura (MR)	5, 9, 14, 15, 17, 22, 26, 27, 28.		
	Miedo e intolerancia a la soledad (MIS)	4, 6, 13, 18, 19, 21, 24, 25, 29, 31, 46.	Muy Alto (125-245)	Inventario de dependencia emocional IDE Aiquipa (2012)
	Prioridad de la pareja (PP)	30, 32, 33, 35, 37, 40, 43, 45.	Alto (106-124)	
	Necesidad de acceso a la pareja (NAP)	10, 11, 12, 23, 34, 48.	Moderado (85-105)	
	Deseos de exclusividad (DE)	16, 36, 41, 42, 49.	Bajo o Normal (49-84)	
	Subordinación y sumisión (SS)	1, 2, 3, 7, 8		
	Deseo de control y dominio (DCD)	20, 38, 39, 44, 47.		

Cuadro 2: Variable de celos

VARIBLE	DIMENSIONES	ITEM	CATEGORIAS	PUNTAJE GENERAL	TECNICA E INSTRUMENTO DE EVALUCION
Celos	Inseguridad	1, 4, 7, 10, 13, 16,	alto 24-44		
Aquellos pensamientos y conductas que afloran ante alguna amenaza real o percibida en una relación sentimental valorada positivamente.	Dependencia afectiva	19, 22, 25, 28, 30, 2, 5, 8, 11, 14, 17, 20, 23, 26	medio 18-25 bajo 11-17	90-99 60-89 Celos controlados 30-59 Celos en grado leve 1-29 Ausencia de celos	Celotipia patológica Inventario de exploración en la relación de pareja en adultos tempranos Adaptado por Idrogo y Sánchez (2013)
Cabrera, et al. (2009)	Experiencias de vida	3, 6, 9, 12, 15, 18, 21, 24, 27, 29	alto 22-40 medio 17-21 bajo 10- 16,		

Fuente: elaboración propia

2.4. Técnicas e instrumentos de recolección de datos, validez y confiabilidad.

Se recurrió al uso de dos instrumentos psicológicos, los cuales se describen a continuación:

El Inventario de Dependencia Emocional – IDE

Es un instrumento clínico, se publicó en Noviembre del 2012, tuvo como autor a Jesús José Aiquipa Tello, de la facultad de psicología procedente de la Universidad Nacional Mayor de San Marcos; este inventario se puede aplicar a nivel individual o grupal a adultos tanto varones como mujeres entre las edades de 18 a 55 años, esta prueba mide la dependencia emocional mediante los 7 factores que son: miedo a la ruptura (MR), miedo e intolerancia a la soledad (MIS), prioridad de la pareja (PP), deseos de exclusividad (DEX), subordinación y sumisión (SS) y deseo de control y dominio (DCD); el tiempo para su aplicación es de 20 a 25 minutos aproximadamente, asimismo es una escala tipo Likert consta de cinco alternativas: “rara vez o nunca en mi caso”, “pocas veces en mi caso”, “regularmente en mi caso”, “muchas veces en mi caso”, “muy frecuentemente o siempre es mi caso”, con un total de 49 ítems agrupados en los factores mencionados.

Validez y confiabilidad

La prueba fue aplicada a 400 personas hombres y mujeres entre los 18 a 55 años en la ciudad de Lima. El inventario de dependencia emocional IDE, para su confiabilidad, fue mediante consistencia interna a través del coeficiente de Pearson, corregida mediante Spearman con un resultado de 0.91.

La validez fue mediante Alfa de Cronbach, para el análisis de validez de contenido fue por criterio de jueces (95%) y el análisis factorial exploratorio se aplicó el método de rotación Varimax y Kaiser Meyer Olkin (0.96).

Inventario de Exploración en la relación de pareja en adultos temprano

El inventario de Exploración en la relación de pareja en adultos temprano, tuvo como autoras a Cabrera; Coronado; Delgado, Espinoza, González, Orbegoso, Panta y Yrigoinque (2009), siendo validado en el 2013 por Idrogo Huamnachari, Sánchez Cossio en la ciudad de Chiclayo, consta de 30 ítems tipo Likert, cuenta con tres dimensiones entre las que se menciona: inseguridad, que posee 11 ítems (1, 4, 7, 10, 13, 16, 19, 22, 25, 28, 30), además se puntúa bajo las siguientes categorías: alto (24-

44), medio (18-25) y bajo (11-17); dependencia afectiva: posee un total de 9 ítems (2, 5, 8, 11, 14, 17, 20, 23, 26) y sus categorías y puntuación son: alto 23-36, medio de 16-22 y bajo de 09-15; y experiencias de vida: en la cual se hallan 10 ítems (3, 6, 9, 12, 15, 18, 21, 24, 27, 29), y cuyas categorías son: alto (22-40), medio (17-21) y bajo (10-16). En la cual deberán responder según las siguientes alternativas: a.) Totalmente de acuerdo, responde al puntaje de 4; b) acuerdo, un puntaje de 3; c) desacuerdo, se le otorga 2 puntos y d) totalmente desacuerdo, corresponderá a 1 punto.

Validez y confiabilidad

La validez para esta prueba fue hallada mediante la adaptación de la misma a la ciudad de Chiclayo, recurriendo a una muestra de 200 personas, y se obtuvo una confiabilidad de 0.89 mediante el método de mitades par-impar, que tiene como objetivo dividir en dos mitades, teniendo en cuenta el número de ítems; la validez fue de 0.01 mediante el método ítem-test, el cual consiste en correlacionar cada uno de los ítems con los elementos que conforman la prueba.

2.5.Procedimientos de análisis de datos.

En cuanto al análisis estadístico e interpretación de datos se tuvo en cuenta las siguientes fases:

Fase I: Se coordinó las respectivas solicitudes con las instituciones pertinentes para la realización de la investigación.

Fase II: Se seleccionó los programas estadísticos a trabajar, los cuales fueron Microsoft Excel 2013 y SPSS 25, se procedió a instalarlos y se comprobó que estos funcionen de manera adecuada en el ordenador.

Fase III: El software Excel, se usó para transformar las puntuaciones de los ítems de cada prueba aplicada, estas conversiones se realizaron para obtener la calificación y agrupar los ítems según los factores y las dimensiones de cada test aplicado. El software SPSS se utilizó para transformar las medidas escalares a medidas ordinales obtenidas en el anterior programa, y así analizar las variables en estudio, así mismo se aplicó la prueba de normalidad, para determinar que método estadístico se empleó determinando estadísticamente la descripción y análisis de frecuencias mediante tablas donde se verificó si existe correlación mediante el método de Pearson.

Fase IV: Luego de los análisis efectuados en SPSS estos fueron exportados y editados siguiendo la recomendación de las normas de investigación APA (2010) y del Manual de Metodología de Investigación de Hernández et al. (2014) para la presentación de resultados.

2.6. Criterios éticos.

El Colegio de Psicólogos del Perú (2017) menciona diversos criterios éticos tales como:

- Responsabilidad: Se asumió la responsabilidad debida tanto por los investigadores y colaboradores que participaron en la evaluación.
- Normas legales y morales: Se consideró los criterios éticos del lugar de estudio de la presente investigación, rechazando cualquier tipo de discriminación.
- Confidencialidad: Los resultados obtenidos a lo largo de la aplicación de ambas pruebas solo fueron analizadas por el investigador a cargo siendo altamente confidenciales.
- Consentimiento informado: Se informó a los participantes las características generales de la presente investigación, teniendo la libertad de decidir si participar o no.
- Beneficencia: se respetó la decisión tomada por los evaluados que participaran en la investigación, siendo fundamental la formulación de reglas como: “el investigador no debe causar ningún daño” y “debe procurar maximizar los beneficios y disminuir los posibles daños”.

2.7. Criterios de rigor científico.

De acuerdo a los principios del Manual de Metodología de la Investigación de Hernández, (2014), el método cuantitativo comprende diversos aspectos: veracidad y evitar fraude en cuanto a la recolección de los pruebas aplicadas en cualquier etapa de la investigación, así mismo se tuvo en cuenta la propiedad intelectual citando a cada autor o estudio que contribuyeron a esta investigación.

III. RESULTADOS

3.1.Resultados en Tablas y Figuras

Tabla 1

Relación entre dependencia emocional y celos en estudiantes de un instituto de Chiclayo 2018.

Variables	Celos	
	r	p
Dependencia emocional	,472**	,000

Nota: 150; p< ,01

De acuerdo a la tabla 1, según la correlación de Pearson es de 0.472 ** existe una correlación positiva moderada entre las variables de dependencia emocional y celos. Así mismo es altamente significativo por estar debajo del 0.01, $P < 0.01$ por lo cual se rechaza la hipótesis nula y se aprueba la hipótesis planteada quien busca corroborar la correlación.

Tabla 2

Relación entre la dimensión miedo a la ruptura de la variable dependencia emocional y las dimensiones de la variable celos en estudiantes de un instituto de Chiclayo 2018.

Dimensiones	Miedo a la ruptura	
	r	P
Escala general de celos	,385 **	.000

Nota: 150; Sig. P< ,01

En la tabla 2, se pudo observar que los resultados muestran la existencia de una correlación positiva débil de 0,385 entre la dimensión de MR (Miedo a la ruptura) con las dimensiones de celos. Así mismo es altamente significativo por estar debajo del 0.01, $P < 0.01$.

Tabla 3

Relación entre la dimensión miedo e intolerancia a la soledad de la variable dependencia emocional y las dimensiones de la variable celos en estudiantes de un instituto de Chiclayo 2018.

Dimensiones	Miedo e intolerancia a la soledad	
	r	P
Escala general de celos	,428**	.000

Nota: 150; Sig. P< ,01

En la tabla 3, se evidencia una correlación positiva media de 0,428 entre la dimensión de MIS (miedo e intolerancia a la soledad) con las dimensiones de celos. Además es altamente significativo por estar debajo del 0.01, $P < 0.01$.

Tabla 4

Relación entre la dimensión de prioridad de la pareja de la variable dependencia emocional y las dimensiones de la variable celos en estudiantes de un instituto de Chiclayo 2018

Dimensiones	Prioridad de la pareja	
	r	P
Escala general de celos	,328**	.000

Nota: 150; Sig. P< ,01

De la tabla 4, se evidencia que existe una correlación positiva débil de 0,328** entre la dimensión de PP (prioridad de la pareja) con las dimensiones de celos ($p < 0.01$). Así mismo es altamente significativo por estar debajo el 0.01, $P < 0.01$.

Tabla 5

Relación entre la dimensión necesidad de acceso a la pareja de la variable dependencia emocional y las dimensiones de la variable celos en estudiantes de un instituto de Chiclayo 2018.

Dimensiones	Necesidad de acceso a la pareja	
	r	P
Escala general de celos	,326**	.000

Nota: 150; Sig. P<,01

En la tabla 5, los resultados muestran que existe correlación positiva débil de 0,326** entre la dimensión de NAP (Necesidad de acceso a la pareja) con las dimensiones de celos. Así mismo es altamente significativo por estar al nivel de 0.01, $P < 0.01$.

Tabla 6

Relación entre la dimensión deseos de exclusividad de la variable dependencia emocional y las dimensiones de la variable celos en estudiantes de un instituto de Chiclayo 2018.

Dimensiones	Deseos de exclusividad	
	r	P
Escala general de celos	,195*	0.05

Nota: 150; Sig. P<,05

En la tabla 6, los resultados presentan que existe correlación positiva muy débil de 0,195* entre la dimensión de DE (deseo de exclusividad) con las dimensiones de celos. Además es altamente significativo por estar al nivel de 0.05, $P < 0.05$.

Tabla 7

Relación entre la dimensión de subordinación y sumisión de la variable dependencia emocional y las dimensiones de la variable celos en estudiantes de un instituto de Chiclayo 2018.

Dimensiones	Subordinación y sumisión	
	r	P
Escala general de celos	,182*	0.05

Nota: 150; Sig. P< ,05

En la tabla 7, los resultados muestran que existe correlación positiva muy débil de 0,182* entre la dimensión de SS (Subordinación y sumisión) con las dimensiones de celos ($p < 0.01$). Así mismo es significativo por estar al nivel de 0.05, $P < 0.05$.

Tabla 8

Relación existente entre la dimensión deseo de control y dominio de la variable dependencia emocional y las dimensiones de la variable celos en estudiantes de un instituto de Chiclayo 2018.

Dimensiones	Deseo de control y dominio	
	r	P
Escala general de celos	,247**	0.01

Nota: 150; Sig. P< ,01

En la tabla 8, se evidencia que existe correlación positiva débil de 0,247** entre la dimensión de DCD (deseo de control y dominio) con las dimensiones de celos ($p < 0.01$). Así mismo es altamente significativo por estar al nivel de 0.01 $P < 0.01$.

3.2. Discusión de resultados

Esta investigación tuvo como objetivo principal determinar la relación entre las variables de dependencia emocional y celos en estudiantes de un instituto de Chiclayo, cuyos resultados muestran una relación existente entre dichas variantes de $r=0.472^{**}$ (Tabla 1). Estos hallazgos se pueden comparar con los encontrados por Aguilar y aponte (2015) donde se determinó que los estudiantes presentaban un grado moderado de dependencia emocional hacia sus parejas, así mismo Acosta y Vidarte (2015) identificó que los niveles de celos en la población de estudio arrojó un nivel alto, lo que confirmaría que la dependencia y los celos mantienen una cierta similitud en sus niveles, y que quienes la padecen manifiestan características de ambas variables, como la ansiedad de separación, la búsqueda de atención y miedo a la soledad. Así mismo Castelló (2012) refiere que las personas que presentan dependencia suelen mostrar frustración e insatisfacción durante sus relaciones de pareja, por lo cual buscan que su afecto hacia la otra persona sea retribuido de la misma forma.

En cuanto a los resultados en base a la dimensión del miedo a la ruptura y celos (Tabla 2), se determinó que existía una correlación entre las dimensiones $r=0,385$, indicando que los evaluados en su mayoría tienen temor a experimentar la sola idea de una supuesta ruptura con su pareja, adoptando un comportamiento perjudicial ante su integridad física y psicológica (Aiquipia, 2012); para Acosta y Vidarte (2015) encontraron que un 27% de los alumnos mostraban inseguridad en el mantenimiento de la relación; es decir los estudiantes muestran inseguridad frente a sus relaciones de pareja, lo que los conduce a aferrarse más a ellas con el objetivo de no perderlas y a la par este temor los lleva a dudar de la fidelidad de las mismas y provoca los celos en estos individuos.

En cuanto a la relación entre la dimensión miedo e intolerancia a la soledad y escala general de celos (Tabla 3) se determinó una correlación $r=0,428$, siendo así que el miedo que mantiene la persona dependiente, hace que ante alguna ruptura busque reiniciar la relación o encontrar a una nueva (Aiquipa, 2012), así también lo demuestra Martínez et al. (2013) quien menciona que ante el temor de quedarse solos las personas (estudiantes) suelen encontrar otra relación que cumpla sus expectativas y con ellos también existe la posibilidad de experimentar celos.

Frente a la dimensión prioridad de la pareja de la variable dependencia emocional y escala general de los celos (Tabla 4) se encontró una relación entre las dimensiones $r=0,328^{**}$, que indicaría que las personas tienen una consideración excesiva hacia su

conyugue, haciendo que todo gire en torno a su pareja; este hallazgo no es ajeno al mencionado por Castelló (2012) refiriendo que los dependientes suelen presentar frustración e insatisfacción por su vida, por lo que buscan llenar y cubrir estos sentimientos en sus parejas, colmándolas de atenciones y colocando a su relación por encima de lo demás. Aquipa (2012) explica que esta priorización rebaza incluso la importancia hacia la propia vida de la persona quien padece dependencia, además buscan la atención desmedida de su pareja, por lo cual están dispuestos a cumplir sus demandas.

En base a la dimensión necesidad de acceso a la pareja de dependencia emocional y escala general de celos (Tabla 5) mantienen una relación de $r=0,326^{**}$, por lo cual estas personas cambian su itinerario o los planes que se ha dispuesto a hacer con el fin de agradar a su conyugue o brindarle de mucho más tiempo (Castello, citado por aiquipa 2012), así mismo Castolo (2017) hace mención que en lo hombres esta necesidad se manifiesta mediante ideas de contenido celoso, en las que identifica temor, inseguridad, cólera, tristeza y engaño, por lo que requieren tener presente a su pareja en todo instante sea a través de la cognición o físicamente, e incluso desearían saber que piensan y sientes ellas.

Por otro lado, la dimensión deseos de exclusividad de dependencia emocional y escala general de celos (Tabla 6) también presenta una relación de $r=0,195^*$, estas personas buscan siempre agradar a la pareja, incluso pueden llegar a hacer cosas que afecten su integridad aislándose de su círculo más cercano con el fin que no sea abandonado (Congost, 2014), pero también esperan recibir lo mismo, para sentirse más confiados. (Castello ,citado por aiquipa 2012) refiere que estas personas buscan llamar la atención de su pareja para sentir que existe una relación y ser lo más importante para ella, busca todo lo que este a su alcance para lograr la atención, y junto a ello los celos juegan un papel por el temor a infidelidad y quedarse solo.

Por consiguiente, en la dimensión de subordinación, sumisión, se ha encontrado una relación con la escala general de celos (Tabla 7) $r= 0,182^*$, en la cual la persona dependiente mantiene una excesiva valoración de sus sentimientos, pensamientos y gustos de su pareja (Aiquipa, 2012); así mismo esta se ve relacionada con la aparición de celos frente a la desatención de las parejas ante las muestras de preocupación y cariño de ellos, que los lleva a pensar en una posible ruptura de la relación.

Por ultimo en cuanto a deseo de control de dependencia emocional y escala general de celos (Tabla 8) existe una correlación de $r=0,247^{**}$, estos sujetos sienten la necesidad de retener al ser amado, llevando a un gran sometimiento, ya busca el control de su cónyuge (Aquipa, 2012); coincidiendo con Acosta y Vidarte (2015) quienes afirma que los celos son una manifestación de las experiencias vividas y de la información de su entorno, en la cual se busca mediante los celos mantener al ser amado cerca de ellos; así mismo mencionan que en un estudio un 64% las experiencias que adquirieron estos individuos fue un predisponente para manifestar celos en sus relaciones.

IV. CONCLUSIONES Y RECOMENDACIONES

4.1. Conclusiones

Se determinó una relación positiva moderada entre dependencia emocional y celos ($r=0.472$; $p<.001$), es decir que la dependencia emocional incide en los celos que presenten los estudiantes, llevándolos a mantener un estado de temor y demanda de atención por parte de sus parejas.

Se halló una correlación positiva débil así mismo altamente significativa entre la dimensión de miedo a la ruptura y las dimensiones de celos ($p<.01$), es decir que los estudiantes presentan temor ante el abandono de sus parejas, por lo que muestran celos como respuesta ante estos pensamientos.

Se determinó una correlación positiva media entre la dimensión intolerancia a la soledad y las dimensiones de celos ($r=0,428^{**}$, $p<.01$), es decir los estudiantes no toleran el estar solos por lo que buscan ante una ruptura reiniciar la relación.

Se obtuvo una correlación positiva débil entre la dimensión de prioridad de la pareja y las dimensiones de celos ($r=0,328^{**}$, $p<01$), los estudiantes colocan a sus parejas como prioridad en sus vidas e incluso dejan que ellas se encarguen de la toma de las decisiones, generando confianza en ellos.

Se encontró una correlación positiva débil entre la dimensión necesidad de acceso a la pareja y las dimensiones de celos ($r=0,326^{**}$, $p<01$), el dependiente busca tener en mente todo lo que su pareja siente y piensa, pues esto desencadenaría los celos al no mantenerse cerca de su ser amado.

Se determinó una correlación positiva muy débil entre la dimensión deseo de exclusividad y las dimensiones de celos ($r=0,195^*$, $p<01$) es decir dedican su tiempo y acciones a estar cerca y complacer a su pareja, pero esperan también recibir lo mismo, de no hacerlo su inseguridad podrían aflorar en celos.

Se determinó una correlación positiva muy débil entre la dimensión subordinación y sumisión y las dimensiones de celos ($r=0,182^*$, $p<01$), es decir lo que sus parejas le digan o hagan cobra gran importancia en su vida, y es relacionado a las experiencias que ellos pudieron vivir o escuchar de su entorno.

4.2.Recomendaciones

Realizar futuras investigaciones de tipo experimental donde se estudien ambas variables, a fin de obtener mayores resultados y determinar la forma en que intervienen en la vida de las personas.

Se recomienda al instituto en el marco de mejora del sistema educativo implementar programas estructurados donde se trabajen ambas variables, en especial trabajar en el género femenino que es el que prevalece en los resultados de las variables investigadas, permitiendo que los evaluados mejoren su estado emocional, fortalezcan su autoestima y que sean partícipes de relaciones más saludables que aporten a su buen desarrollo personal y profesional.

Así mismo es necesario extender esta investigación para ser abordados por profesionales como: docentes y psicólogos, donde la familia que se encuentren implicada en el desarrollo tanto profesional y personal de este grupo de personas, para que a través de ellos se pueda establecer un sistema de prevención que tenga como objetivo principal mejorar la calidad de vida de quienes padecen de dependencia emocional y celos, promoviendo a futuro relaciones afectivas saludables.

Referencias

- Acosta y Vidarte (2015). *Celos en la relación de pareja en estudiantes del primero al noveno ciclo de psicología de una universidad privada de la ciudad de Chiclayo 2015*. (Tesis de grado). Universidad privada Juan Mejía Baca. Chiclayo – Perú. Recuperado de: <http://repositorio.umb.edu.pe/bitstream/UMB/97/1/Acosta%20Segura%20%26%20Vidarte%20Cabrera.pdf>
- Aguilar, K. y Aponte, D. (2015). *Dependencia emocional y felicidad en estudiantes de una universidad privada de Lima Sur*. (Tesis de grado). Universidad Autónoma del Perú. Recuperado de: <http://repositorio.autonoma.edu.pe/handle/AUTONOMA/140>
- Aiquipa, J. (2012). *Diseño y validación del inventario de dependencia emocional – IDE*. Universidad Nacional Mayor de San Marcos. Lima - Perú.
- Alayo, F. (2017). *Celos y Variables Sociodemográficas en Jóvenes Universitarios de la Ciudad de Trujillo*. (Tesis de grado). Universidad César Vallejo. Recuperado de: <http://repositorio.ucv.edu.pe/handle/UCV/644>
- Antara (2015). *¿Enamoramiento o dependencia emocional?*. Recuperado de: <http://www.diariomedico.pe/?p=7921>
- Aponte, D. (2015). *Dependencia emocional y felicidad en estudiantes de una universidad privada de Lima Sur*. (Tesis de grado). Universidad Autónoma del Perú. Recuperado de: <http://repositorio.autonoma.edu.pe/bitstream/AUTONOMA/140/1/APONTE%20HURTADO.pdf>
- Briceño, R. (2012). *Análisis psicológicos de los celos*. Carrera de psicología. Lima, Perú: Universidad Autónoma del Perú. 12 p. recuperado de: <http://repositorio.autonoma.edu.pe/handle/AUTONOMA/280>
- Brik, E. (2010). Dependencia emocional. Terapia familiar sistémica. Recuperado de: <https://itadsistemica.com/terapia-familiar-sistemica/dependencia-emocional/>

- Bustamante, M. y Hanco, Z. (2017). *Celos y Facebook en los estudiantes de la escuela profesional de psicología*. (Tesis de grado). Universidad Nacional de San Agustín. Recuperado de: <http://repositorio.unsa.edu.pe/bitstream/handle/UNSA/3626/Psbucaml.pdf?sequence=1&isAllowed=y>
- Castelló, J. (2012). *La superación de la Dependencia Emocional*. España: Ediciones.
- Castolo, M. (2017). *Significado psicológico de los celos en hombres universitarios*. (Tesis de grado) Universidad autónoma del estado de México. Recuperado de: <http://ri.uaemex.mx/bitstream/handle/20.500.11799/67649/Significado%20psicol%C3%B3gico%20de%20los%20celos%20en%20hombres%20universitarios.pdf?sequence=6&isAllowed=y>
- Colegio de Psicólogos Del Perú (2017). Código de ética y deontología. Recuperado de: https://www.cpsp.pe/documentos/marco_legal/codigo_de_etica_y_deontologia.pdf
- Congost, S. (2014). *Manual de dependencia emocional – afectiva*. Recuperado: http://losnuevosguerreros.org/pluginfile.php/131/mod_glossary/attachment/1485/PGP%20Dependencia%20emocional%20afectiva.pdf
- Correo (2018). *San Valentín: La dependencia emocional, cuando el 'amor' hace sufrir*. Recuperado de: <https://diariocorreo.pe/salud/san-valentin-la-dependencia-emocional-cuando-el-amor-hace-sufrir-802943/>
- Chero, E. (2017). *Dependencia emocional en estudiantes del segundo y décimo ciclo de una universidad privada de Chiclayo, 2017*. (Tesis de grado). Universidad Juan Mejía Baca. Recuperado de: <http://repositorio.umb.edu.pe/bitstream/UMB/115/1/TESIS-DEPENDENCIA-EMOCIONAL.pdf>
- Echeburúa, E. y Fernández, J. (2001). *Celos en pareja: una emoción destructiva*. Barcelona: Ariel. Recuperado de: https://books.google.com.pe/books?id=t2t6ybzPon8C&pg=PA29&hl=es&source=gb_s_toc_r&cad=3#v=onepage&q&f=false

- Gómez, L y Martin, J (2017). *Dependencia emocional. Paralelismos con la adicción a sustancias*. (Tesis de posgrado). Universidad de Salamanca, Salamanca, España. Recuperado de: <https://gredos.usal.es/handle/10366/132351>
- Hernández, R., Fernández, C., y Baptista, M. (2014). *Metodología de la investigación*. Recuperado de: <https://www.uca.ac.cr/wp-content/uploads/2017/10/Investigacion.pdf>
- Idrogo, L. y Sánchez, D. (2013). *Celos en pareja en varones y mujeres de una universidad privada de Chiclayo*. (Tesis de grado). Universidad Señor de Sipán. Recuperado de: <http://200.60.28.26/handle/uss/1562>
- Izquierdo, S. y Gómez, A. (2013). Dependencia afectiva: abordaje desde una perspectiva contextual. *Psychologia. Avances de la Disciplina*, 7 (1). Recuperado de: http://www.scielo.org.co/scielo.php?script=sci_arttext&pid=S1900-23862013000100008
- Marín, L. (2017). *Dependencia emocional y agresividad en mujeres víctimas de violencia en una comisaría del distrito de los Olivos*. (Tesis de grado). Universidad César Vallejo. Recuperado de: http://repositorio.ucv.edu.pe/bitstream/handle/UCV/3320/Marin_ALM.pdf?sequence=1&isAllowed=y
- Martínez, N., García, L., Barreto, D., Blanca, A. y Nicolás, L. (2013). Características de los celos en un grupo de estudiantes universitarios de la ciudad de Bogotá. *Cuadernos Hispanoamericanos de psicología*, 13(1), pág. 36-44. Recuperado de: <file:///C:/Users/Admin/Downloads/Dialnet- CaracteristicasDeLosCelosEnUnGrupoDeEstudiantesUni-5493082.pdf>
- Morante y Palacios (2017). *Dependencia emocional y satisfacción marital en mujeres víctimas de violencia de pareja que asisten a un hospital de nivel II – 1 de Lambayeque, de setiembre*. (Tesis de grado). Universidad Católica Santo Toribio de Mogrovejo. Chiclayo – Perú. Recuperado de: <http://tesis.usat.edu.pe/xmlui/handle/usat/1250>

- Mota, J.; Gonzales, N.; López, A.; Valdez, J.; Gonzales, S. y Hernández, G. (2016). Construcción y Análisis Estadístico del Inventario Multidimensional de Celos Románticos: Estudio Preliminar. *Actualidades en Psicología*, 30(120), pág. 31-45. Recuperado de: <https://www.redalyc.org/pdf/1332/133246313004.pdf>
- Niño, D. y Abaunza, N. (2015). Relación entre dependencia emocional y afrontamiento en estudiantes universitarios. *Revista Psyconex*, 7(10). Recuperado de: <https://aprendeonline.udea.edu.co/revistas/index.php/Psyconex/article/view/23127>
- Ramírez y Vega (2017). *Dependencia emocional y autoestima en pacientes involucrados en violencia familiar de un hospital II -2, Chiclayo*. (Tesis de grado). Universidad católica Santo Toribio de Mogrovejo. Chiclayo – Perú.
- Ramos, M. (2017). *Dependencia emocional y actitudes frente a la violencia conyugal en mujeres de un centro de salud, del distrito de Ventanilla 2017*. (Tesis de grado). Universidad César Vallejo. Recuperado de: http://repositorio.ucv.edu.pe/bitstream/handle/UCV/3360/Ramos_NMN.pdf?sequence=1&isAllowed=y
- Salguero, K. (2016). *Rasgos de dependencia emocional de las mujeres estudiantes de licenciaturas psicología clínica y psicología industrial de la universidad Rafael Landívar*. (Tesis de grado). Universidad Rafael Landívar- Guatemala. Recuperado de: <http://recursosbiblio.url.edu.gt/tesiseortiz/2016/05/42/Salguero-Karen.pdf>
- Villa, M.; Sirvent, C.; Ovejero, A. y Cuetos, G. (2018). Dependencia emocional en las relaciones de pareja como Síndrome de Artemisa: modelo explicativo. *Terapia psicológica*. 36(3). Recuperado de: https://scielo.conicyt.cl/scielo.php?script=sci_arttext&pid=S0718-48082018000300156

ANEXOS

Datos complementarios a la investigación

Se evidencia que existe un porcentaje de 38.0% de estudiantes que presentan celos leves, sin embargo, un 34.00 % en la categoría de celotipia patológica, así mismo un 29.3% en la categoría celos controlados y finalmente un 8.7 % en la categoría celos controlados, indicando que los estudiantes suelen mostrar tener ideas y pensamientos infundados de traición o abandono por parte de sus parejas.

Niveles de celos presentados de los estudiantes de un instituto de Chiclayo 2018.

Categorías	Frecuencia	Porcentaje	Porcentaje válido	Porcentaje acumulado
Ausencia de celos	44	29.3%	29.3	29.3
Celos controlados	13	8.7%	8.7	38.0
Celos leves	42	38.0%	38.0	66.0
Celotipia patológica	51	34.0%	34.0	100.0
Total	150	100.0%	100.0	

Fuente: elaboración propia

Niveles de dependencia emocional de un instituto de Chiclayo 2018.

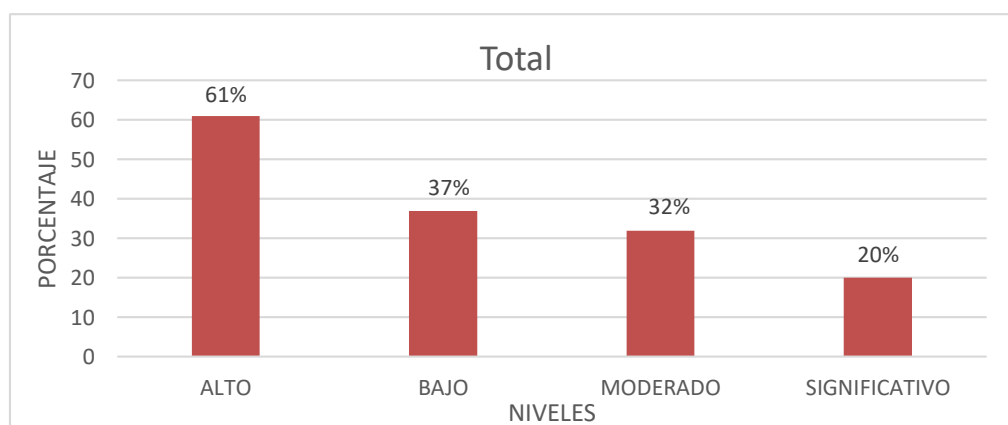


Figura 1, podemos observar, que respecto a dependencia emocional existe un porcentaje de 61% de estudiantes que presentan nivel alto, así mismo se evidencia que existe un 37% un nivel bajo, un 32% arrojo un nivel moderado, y finalmente un 20% un nivel significativo, indicando una dificultad para renunciar a su pareja volviéndola su prioridad, llevando una relación con una intensidad emocional negativa y desbordante.

Género en el que prevalece la dependencia emocional de los estudiantes de un instituto de Chiclayo 2018.

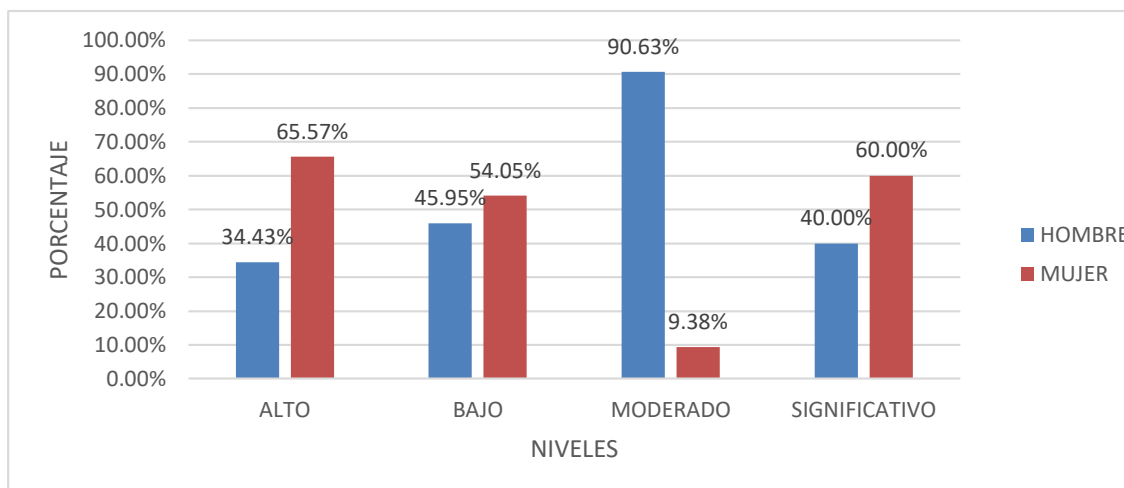


Figura 2, se evidencia un porcentaje de 65.57% en cuanto al nivel alto de dependencia emocional en las mujeres evaluadas, mientras que solo un 34.43% del nivel alto pertenece a los hombres, indicando que las mujeres suelen mostrar más características de dependencia en cuanto al temor ante una ruptura, la soledad por lo cual colocan a sus parejas como ejes de sus vidas. Concluyendo que el género en el que prevalece la dependencia emocional es en el sexo femenino.

Género prevalece los celos de los estudiantes de un instituto de Chiclayo 2018

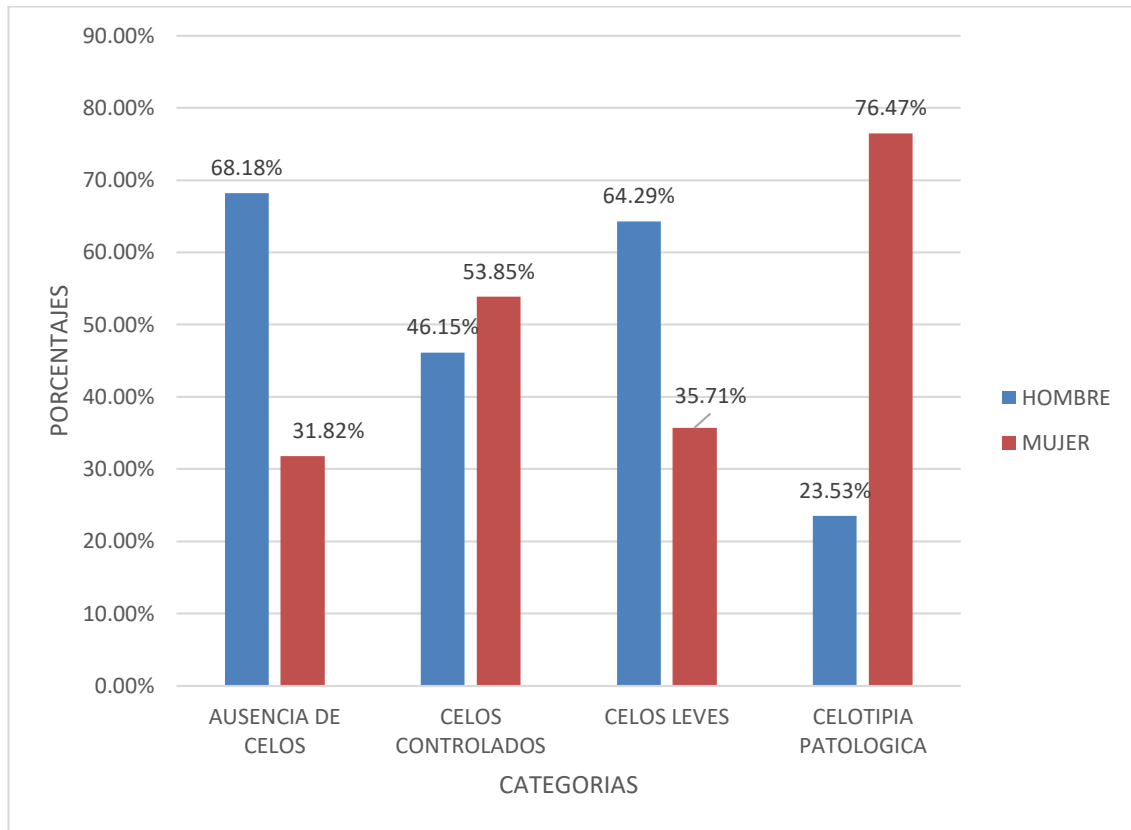


Figura 3, podemos observar, que existe un porcentaje de 76.47 % de estudiantes mujeres que presentan celos patológicos, así mismo se evidencia que existe un 68.18% de estudiantes varones que presenta ausencia de celos, por lo cual el género en el que prevalece los celos es el femenino, es decir las mujeres suelen tener mayores ideas que los varones en cuanto a pensamientos e ideas de infidelidad infundados.

PRUEBA DE NORMALIDAD

Prueba de Kolmogorov-Smirnov para una muestra

		Dependencia emocional	Celos
N		150	150
Parámetros normales^{a,b}	Media	111,63	81,40
	Desv. Desviación	28,813	20,889
Estadístico de prueba		,078	,063
Sig. asintótica(bilateral)		,025	,200

P < 0,05 La distribución de prueba es normal.

CONSENTIMIENTO INFORMADO

Por medio del presente confirmo mi consentimiento para participar en la investigación denominada:

.....
.....

Se me ha explicado que mi participación consistirá en lo siguiente:

Se me plantearán diferentes preguntas, a través de un cuestionario y escala, algunas de ellas personales, familiares o de diversa índole. Pero todo lo que responda al investigador, será confidencial.

Entiendo que debo responder con la verdad y que la información que brinden, también debe ser confidencial.

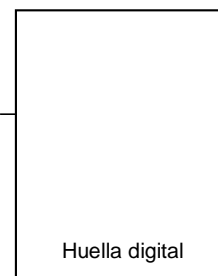
Se me ha explicado que, si decido participar en la investigación, puedo retirarte de él en cualquier momento, o no participar en una parte del estudio.

Acepto voluntariamente participar en esta investigación y comprendo qué cosas voy a hacer durante la misma.

Fecha: _____

Nombre del Participante: _____

DNI: _____



Investigador

DNI:

IDE

CUADERNILLO

INSTRUCCIONES

- Por favor, lea cuidadosamente estas instrucciones antes de empezar.
- Este cuestionario contiene una serie de frases que las personas suelen utilizar para describirse a sí mismas con respecto a su relación de pareja.
- La relación de pareja se define como el vínculo o relación de tipo afectivo – amoroso que se da entre dos personas, ya sea enamorados, novios, convivientes, esposos, etc. Esta relación puede ser heterosexual u homosexual y puede tener una duración de algunos días como de muchos años.
- Si es que actualmente no tiene pareja, piense en su(s) relación(es) de pareja(s) anterior(es) y conteste en función a ello.
- Lea cada frase y decida si las oraciones que aparecen a continuación le describe de acuerdo a como, generalmente, siente, piensa o actúa en su relación de pareja, anotando las respuestas con una “X” en la hoja de respuestas que se le ha entregado. Las alternativas de respuestas de respuesta son:

1. Rara vez o nunca es mi caso.
2. Pocas veces es mi caso.
3. Regularmente es mi caso.
4. Muchas veces es mi caso.
5. Muy frecuente o siempre es mi caso

REPRESENTACION DE LA HOJA DE RESPUESTAS						
E1		1	2	3	X	5
E2		1	X	3	4	5

Así por ejemplo, si la frase fuera “Me siento feliz cuando pienso en mi pareja” y se responde marcando la alternativa “4”, significa que “Muchas veces me siento feliz cuando pienso en mi pareja”

- No existen respuestas correctas o incorrectas, buenas o malas. Tampoco hay límite de tiempo para contestar todas las preguntas, pero lo mejor es hacerlo con rapidez, sin pensarlo mucho. Trate de ser **SINCERO (A) CONSIGO MISMO (A)** y contestar con espontaneidad.
- No debe hacer ninguna anotación en este cuadernillo.

IDE

1. Me asombro de mí mismo(a) por todo lo que he hecho por retener a mi pareja.
2. Tengo que dar a mi pareja todo mi cariño para que me quiera.
3. Me entrego demasiado a mi pareja.
4. Me angustia mucho una posible ruptura con mi pareja.
5. Necesito hacer cualquier cosa para que mi pareja no se aleje de mi lado.
6. Si no está mi pareja, me siento intranquilo(a).
7. Mucho de mi tiempo libre, quiero dedicarlo a mi pareja.
8. Durante mucho tiempo he vivido para mi pareja.
9. Me digo y redigo: “ ¡se acabó!”, pero llego a necesitar tanto de mi pareja que voy detrás de él/ella.
10. La mayor parte del día, pienso en mi pareja.
11. Mi pareja se ha convertido en una “parte” mía.
12. A pesar de las discusiones que tenemos, no puedo estar sin mi pareja.
13. Es insostenible la soledad que se siente cuando se rompe con una pareja.
14. Reconozco que sufro con mi pareja, pero estaría peor sin ella.
15. Tolero algunas ofensas de mi pareja para que nuestra relación no termine.
16. Si por mí fuera, quisiera vivir siempre con mi pareja.
17. Aguanto cualquier cosa para evitar una ruptura con mi pareja.
18. No sé qué haría si mi pareja me dejara.
19. No soportaría si mi relación de pareja fracasase.
20. Me importa poco que digan que mi relación de pareja es dañina, no quiero perderla.
21. He pensado: “Que sería de mí si un día mi pareja me dejara”
22. Estoy dispuesto(a) a hacer lo que fuera para evitar el abandono de mi pareja.
23. Me siento feliz cuando pienso en mi pareja.
24. Vivo mi relación de pareja con cierto temor a que me termine.
25. Me asusta la sola idea de perder a mi pareja.
26. Creo que puedo aguantar cualquier cosa para que mi relación de pareja no se rompa.
27. Para que mi pareja no termine conmigo, he hecho lo imposible.
28. Mi pareja se va a dar cuenta de lo que valgo, por eso tolero su mal carácter.
29. Necesito tener presente a mi pareja para poder sentirme bien.
30. Descuido algunas de mis responsabilidades laborales y/o académicas por estar con mi pareja.

31. No estoy preparado(a) para el dolor que implica terminar una relación de pareja.
 32. Me olvido de mi familia, de mis amigos y de mí cuando estoy con mi pareja.
 33. Me cuesta concentrarme en otra cosa que no sea mi pareja.
 34. Tanto el ultimo pensamiento al acostarme como el primero al levantarme es sobre mi pareja.
 35. Me olvido del “mundo” cuando estoy con mi pareja.
 36. Primero está mi pareja, después los demás.
 37. He relegado algunos de mis intereses personales para satisfacer a mi pareja.
 38. Debo ser el centro de atención en la vida de mi pareja.
 39. Me cuesta aceptar que mi pareja quiera pasar un tiempo solo(a).
 40. Suelo postergar algunos de mis objetivos y metas personales por dedicarme a mi pareja.
 41. Si por mí fuera, me gustaría vivir en una isla con mi pareja.
 42. Yo soy solo para mi pareja.
 43. Mis familiares y amigos me dicen que he descuidado mi persona por dedicarme a mi pareja.
 44. Quiero gustar a mi pareja lo más que pueda.
 45. Me aílo de las personas cuando estoy con mi pareja.
 46. No soporto la idea de estar mucho tiempo sin mi pareja.
 47. Siento fastidio cuando mi pareja disfruta la vida sin mí.
 48. No puedo dejar de ver a mi pareja. 49. Vivo para mi pareja.
- FIN DE LA PRUEBA

FIN DE LA PRUEBA

**POR FAVOR, ASEGURESE DE HABER
CONTESTADO TODAS LAS FRASES.**

IDE

<u>Hoja de respuesta</u>						
E1		1	2	3	4	5
E2		1	2	3	4	5
E3		1	2	3	4	5
E4		1	2	3	4	5
E5		1	2	3	4	5
E6		1	2	3	4	5
E7		1	2	3	4	5
E8		1	2	3	4	5
E9		1	2	3	4	5
E10		1	2	3	4	5
E11		1	2	3	4	5
E12		1	2	3	4	5
E13		1	2	3	4	5
E14		1	2	3	4	5
E15		1	2	3	4	5
E16		1	2	3	4	5
E17		1	2	3	4	5
E18		1	2	3	4	5
E19		1	2	3	4	5
E20		1	2	3	4	5
E21		1	2	3	4	5
E22		1	2	3	4	5
OE23		1	2	3	4	5

E24		1	2	3	4	5
E25		1	2	3	4	5
E26		1	2	3	4	5
E27		1	2	3	4	5
E28		1	2	3	4	5
E29		1	2	3	4	5
E30		1	2	3	4	5
E31		1	2	3	4	5
E32		1	2	3	4	5
E33		1	2	3	4	5
E34		1	2	3	4	5
E35		1	2	3	4	5
E36		1	2	3	4	5
E37		1	2	3	4	5
E38		1	2	3	4	5
E39		1	2	3	4	5
E40		1	2	3	4	5
E41		1	2	3	4	5
E42		1	2	3	4	5
E43		1	2	3	4	5
E44		1	2	3	4	5
E45		1	2	3	4	5
E46		1	2	3	4	5
E47		1	2	3	4	5
E48		1	2	3	4	5

Inventario de exploración en la relación de pareja en adultos tempranos

Nombres y apellidos:

Edad: DNI:

INSTRUCCIONES

Las siguientes páginas contienen una lista de frases que ayudarán a describir la actitud frente a tu pareja. Responde con sinceridad, marcando con un aspa (X) una de las alternativas según tu criterio.

Totalmente de acuerdo (TA)

Acuerdo (A)

Desacuerdo (D)

Totalmente en desacuerdo (TD)

	Totalmente de acuerdo	De acuerdo	Desacuerdo	Totalmente en desacuerdo
1 Me molesta ver a mi pareja conversando con una persona del sexo opuesto.				
2 Me siento mal cuando mi pareja se muestra poco afectuoso(a) conmigo.				
3 Constantemente siento temor a ser abandonado(a) por mi pareja.				
4 Creo que un amigo(a) puede quitarme el amor de mi pareja.				
5 Sería una tragedia para mí, que mi pareja me dejara de amar.				
6 Considero que los celos son justificables porque la mayoría de personas son infieles.				
7 Cuando mi pareja ya no me busca como antes, probablemente está con otra persona.				
8 Me disgusta que mi pareja dedique más tiempo a otra persona.				
9 Fui infiel, por eso creo que también lo serán conmigo.				
10 Si mi enamorado(a) no me contesta el teléfono pienso que está con otra persona.				

11 ¿Al estar sin tu pareja, temes afrontar tus problemas?				
12 ¿Cuándo una persona se acerca a tu pareja, surgen pensamientos negativos hacia él o ella?				
13 Cuando mi enamorado(a) de pronto, suspende nuestra salida creo que debe ser porque algo me esconde.				
14 Me siento incapaz de vivir sin el amor de mi pareja, por eso reacciono ante cualquier amenaza a nuestra relación.				
15 Acompañar a mi pareja a sus reuniones sociales garantizo que soy su pareja.				
16 Me incomoda que mi pareja sea amable con personas del sexo opuesto				
17 Es inaceptable para mí, que mi pareja llegue a querer a otra.				
18 Los celos nos permiten examinar nuestra relación afectiva.				
19 Cuando no salgo los fines de semana con mi pareja, lo(a) llamo constantemente para saber que está haciendo.				
20 Constantemente pienso que otras personas, podrían quitarme el amor de mi pareja.				
21 Mi anterior pareja me dejó, por eso pienso que mi actual pareja también lo hará.				
22 Discuto con mi pareja cuando tengo dudas con respecto a su amor por mí.				
23 Me disgusta que otras personas del sexo opuesto se muestren afectuosas con mi pareja.				
24 Me preocupa que mi pareja me sea infiel.				
25 Generalmente me muestro celoso(a) por mi pareja.				
26 Pienso que mi pareja debe mostrar su afecto únicamente hacia mí.				
27 Los celos hacen que las relaciones sean más duraderas.				

28 Me preocupa constantemente el hecho que mi pareja encuentre a alguien mejor que yo.				
29 Acepto que mi pareja me cele porque también soy así.				
30 Suelo hacer muchas preguntas si mi pareja llega tarde a la cita				